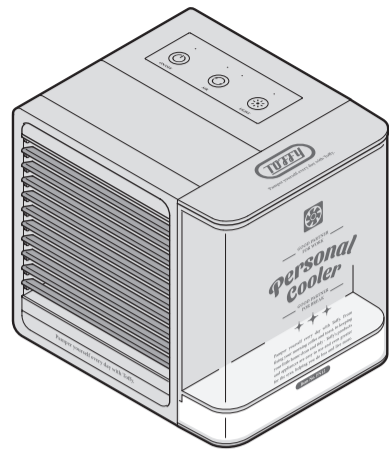


TOFFY パーソナルクーラー

家庭用

ユーザーズガイド

このたびは本製品をお買い上げいただきまして、誠にありがとうございます。
本製品をお使いになる前に必ず本書をお読みいただき、正しくお使いください。
本書は読み終わったあと、大切に保管してください。



LADONNA

安全上のご注意 必ずお読みください

●必ずお守りください（安全にお使いいただくために）

本書では、お使いになる方や人々への危害、財産への損害を未然に防ぐため、必ずお守りいただきたい事項を次のように表示しています。

警告 この表示を守らずに、誤った使いかたをすると、「死亡または重傷などを負う可能性が想定される」内容を示しています。

注意 この表示を守らずに、誤った使いかたをすると、「軽傷を負う可能性または物的損害が発生する可能性が想定される」内容を示しています。

●次の絵文字で、お守りいただきたい内容を説明しています。

⊘ ⊘表示は、してはいけない「禁止」内容です。 ⚠ ⚠表示は、必ず実行していただきたい「強制」内容です。

警告

〈本製品の取り扱いについて〉

- ❗ 破損したとき、破損が疑われるときは、すぐに電源を切り、使用を中止してください。そのまま使用を続けると、火災や感電、けがの原因となります。
- ❗ 付属品はお子様の手の届かないところに保管してください。口に入れたり誤って飲み込むと大変危険です。万が一お子様が飲み込んだ場合は、ただちに医師に相談してください。
- ❗ 安全に責任を負う人の監視または指示がない限り、補助を必要とする人（子供を含む）には、単独で使用させないでください。また、製品で子供が遊ばないように注意してください。感電・けが・やけどの原因となります。
- ⊘ 本体の分解や修理・改造をしないでください。故障、発火の原因となります。
- ⊘ お子様や身体の不自由な方だけで使用させないでください。また、お子様の手の届かない場所に保管してください。誤使用により思わぬ事故を起こす原因となります。
- ⊘ 本体は高温となる場所で使用、保管をしないでください。故障、発火、発煙の原因となります。
- ⊘ 本体を高いところから落とすなど、強い力を加えないでください。故障、火災、感電、けがの原因となります。
- ⊘ 浴室など湿気の多い場所、屋外など水のかかる環境では使用しないでください。感電や故障の原因となります。
- ⊘ 本体・本体開口部に、ピンや針金などの先のとがった金属物や鋭利な物を、入れたり刺したりしないでください。感電ややけど、火災、故障の原因となります。
- ⊘ 本体に布などをかぶせて使用しないでください。モーターが過熱して、発火や故障の原因となります。
- ⊘ お手入れのときは、シンナー・ベンジン・アルコール・研磨剤などを使用しないでください。変色、変形、感電、故障の原因となります。

〈USBケーブルの取り扱いについて〉

- ❗ お手入れ前には、必ずUSBケーブルをはずしてください。感電や故障、けがの原因となります。
- ❗ USBプラグのホコリなどは定期的に取り除いてください。火災の原因となります。
- ❗ USBケーブルが破損した場合、直ちに使用を中止してください。すぐにお買い上げの販売店、またはお客様ご相談窓口へ点検・修理をご相談ください。感電・ショート・火災の原因となります。
- ⊘ めれた手での操作やUSBケーブルの抜き差しはしないでください。感電や故障の原因となります。

- ⊘ USBケーブルを傷つけたり、無理に曲げたり、ねじったり、重いものをのせたりしないでください。火災、感電、故障の原因となります。
- ⊘ USBケーブルが傷んだり、USBプラグの差し込みがゆるいときは使用しないでください。感電、ショート、発火の原因となります。
- ⊘ 5V 1.0Aを超える電源から給電しないでください。故障、発火の原因となります。

注意

〈本製品の取り扱いについて〉

- ❗ ご使用中に下記のような異常を感じた場合は電源を切り、ご使用を中止してください。発火・けがの原因となります。
 - ・ 本体が異常に熱い
 - ・ 焦げくさい
 - ・ 異常な動作をする
- ❗ 本製品は一般家庭用のため業務用として使用しないでください。火災・故障の原因となります。
- ⊘ 風を長時間連続して体にあてないでください。健康を害することがあります。
- ⊘ 不安定な場所で使わないでください。落下によるけがや水漏れによる故障・家財の損傷の原因となります。
- ⊘ 本書に記載されていない操作はしないでください。事故や故障の原因となります。
- ⊘ 本体を直射日光が当たる場所に置かないでください。色あせや熱による変形、故障の原因となります。
- ⊘ 本体を水につけないでください。本体は防水処理されていませんので、絶対に水につけないでください。故障の原因となります。
- ⊘ 髪を吸気口に近づけないでください。髪が巻き込まれてけがや事故の原因となります。
- ⊘ 外部タイマーや個別の遠隔操作システムと一緒に使用しないでください。火災・やけどの原因となります。

使用上のご注意

〈本製品の取り扱いについて〉

- ❗ 水タンクや本体内部・フィルターは、乾燥させて常に清潔にしてください。汚れたままにするとカビや悪臭の原因となります。
- ❗ 水タンクの水は水道水をご使用ください。カビや雑菌が繁殖する原因となります。
- ❗ 水タンクに給水するときなど、本体や本体の周りに水がかからないように注意してください。
- ❗ 水平で平らな場所に設置してください。水がこぼれるおそれがあります。
- ❗ 本体を移動させる際は、水タンクの水を捨て、風量を強く運転しフィルターや内部の水を乾かしてください。水がこぼれるおそれがあります。
- ⊘ 背面の吸気口や正面のルーバーをふさがないでください。故障の原因となります。

仕様

品名	Toffy パーソナルクーラー	電源	5V 1.0A（USB接続）
品番	FN12	風量	2段階（弱→強）
本体寸法	約199（W）×175（H）×154（D）mm	電源コード長	約150cm
重量	約1180g	主な材質	ABS樹脂、ポリプロピレン
水タンク容量	約800mL	生産国	中国
定格消費電力	6W	付属品	フィルター、専用USBケーブル、ユーザーズガイド（保証書含む）
動作時間（満水時）	弱：約5時間／強：約4時間 （室温約25℃、湿度約30%の場合）		

フィルターは1シーズンごとの交換を推奨しています。お求めになるには、本製品を購入した販売店にFN12-FLTをお伝えください。

- ・本書の内容および製品仕様は、予告なく変更されることがあります。
- ・「Toffy」は(株)ラドンナ、(株)キングジムの登録商標です。

お客様ご相談窓口 0570-024-389

※IP電話など一部の電話からのご利用はできません。
受付時間 10:00～18:00（土・日・祝日を除く）

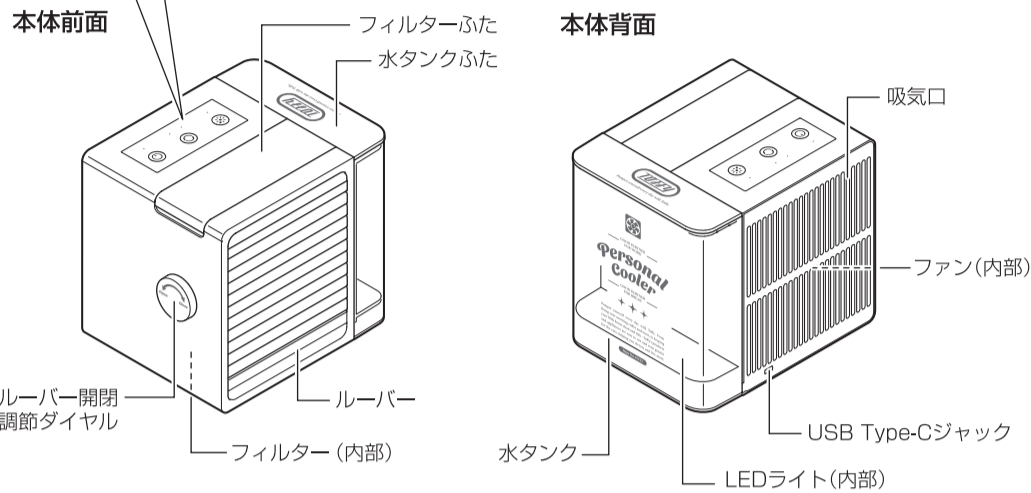
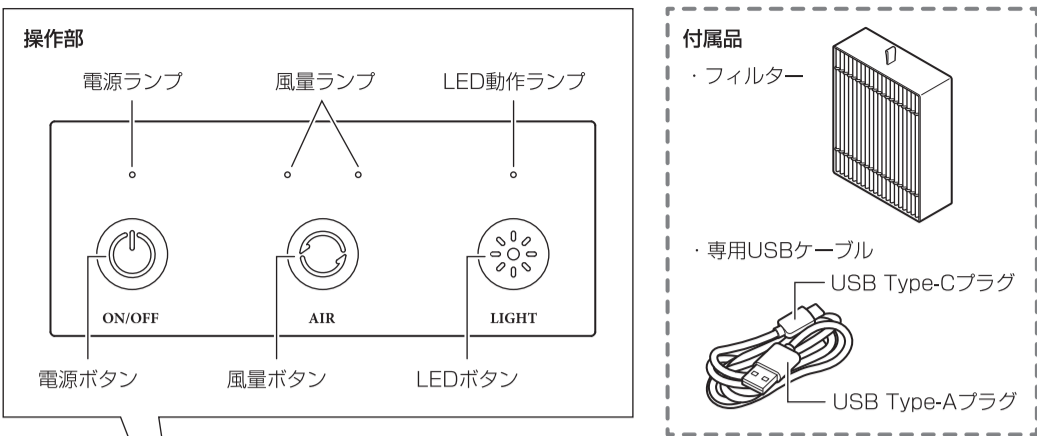
商品についてのお取り扱い・お手入れ方法などのご相談、ご転居されたりご贈答品などで、販売店に修理のご相談ができない場合は、「お客様ご相談窓口」にご相談ください。

個人情報のお取り扱いについて

株式会社ラドンナおよびその関係会社は、お客様の個人情報やご相談内容を、ご相談への対応や修理、その確認などのために利用し、その記録を残すことがあります。また、個人情報を適切に管理し、修理業務などを委託する場合や正当な理由がある場合を除き、第三者には提供しません。

※お問い合わせの際には品名・品番をご連絡ください。

各部の名称

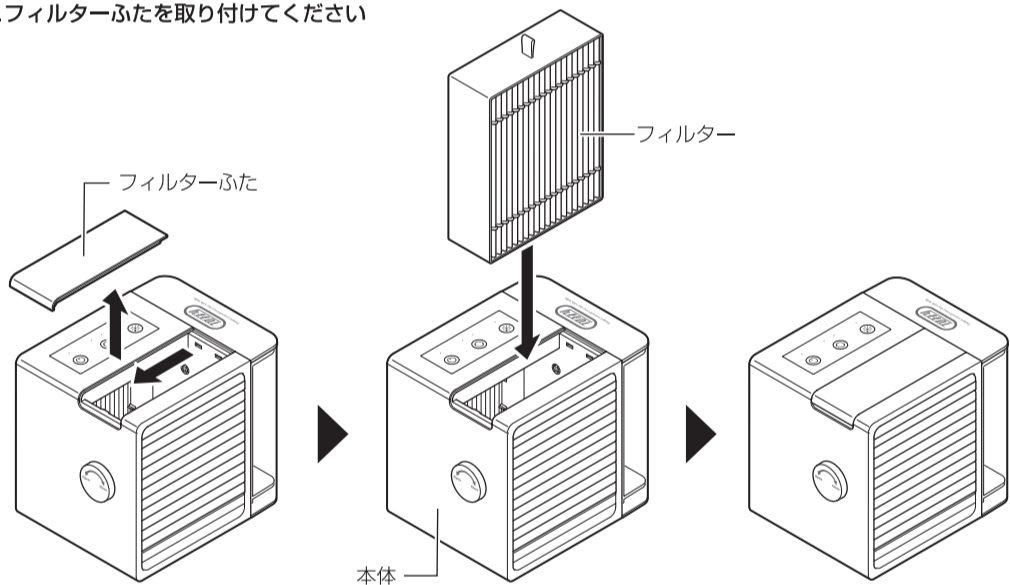


ご使用の前に

使用前の準備

1. フィルターふたをはずし、本体にフィルターをセットしてください
 フィルターふたはダイヤル方向にスライドし、持ち上げることで取りはずせます。
 ※はじめて使用するときには本体からフィルターを取り出し、袋から出してください。

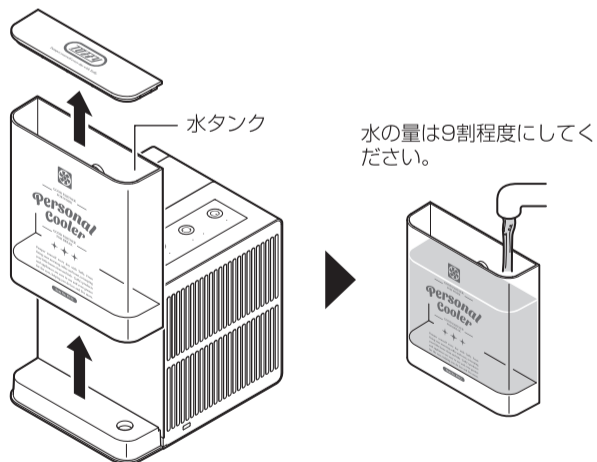
2. フィルターふたを取り付けてください



3. 水タンクに水を入れる

必ず水道水をご使用ください。以下の水は使用しないでください。カビや雑菌が繁殖する原因となります。

- 浄水器の水
- アルカリイオン水
- ミネラルウォーター
- 井戸水
- アロマオイルを入れた水

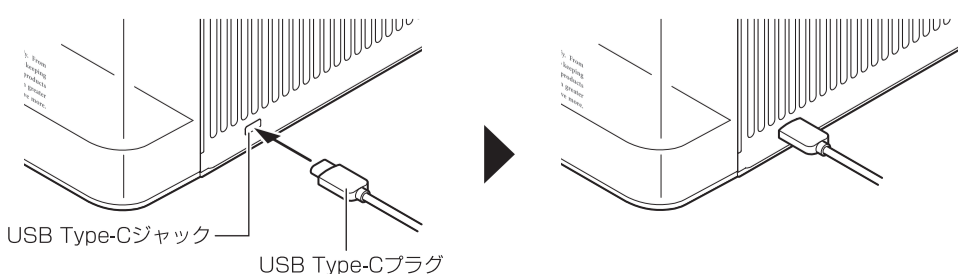


△注意

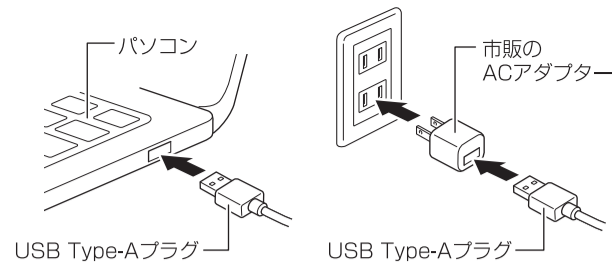
- 給水中は必ず専用USBケーブルを抜いてください。感電・故障の原因となります。
- 給水するときは、本体や本体の周りに水がかからないように注意してください。
- 水タンクが本体にしっかりととはまっていることを確認してください。
- 必ず安定した平らな場所で使用してください。
- 傾けたり、倒れたりすると水がこぼれます。

USBを接続する

1. 付属の専用USBケーブルのUSB Type-Cプラグを本体のUSB Type-Cジャックに接続してください



2. 付属の専用USBケーブルのUSB Type-Aプラグをパソコン、ACアダプターなどのUSBポートに接続してください
 モバイルバッテリーのUSBポートからも電源を取ることが可能です。

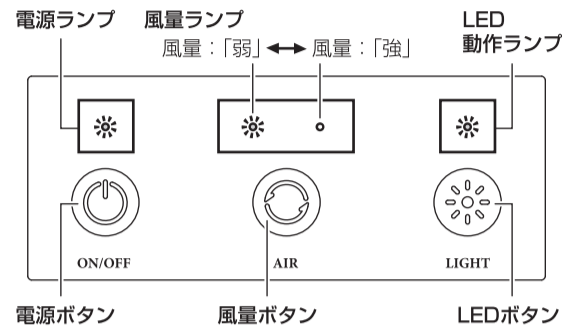


△注意

- 5V1.0Aが出力できるUSBポートに接続してください。
- USBハブなどの接続機器の電力供給が低い場合、風量が弱くなったり、動作しない場合があります。
- トラベル用コンバーターなどの変圧器を使って給電すると、発熱や発火のおそれがあります。
- 一部のパソコンやモバイルバッテリー、USBハブなどでは、正常に動作しない場合があります。

使いかた

1. 電源ボタンを押し運転を開始してください
 (風量:「弱」)
 電源ランプが灯色に点灯します。

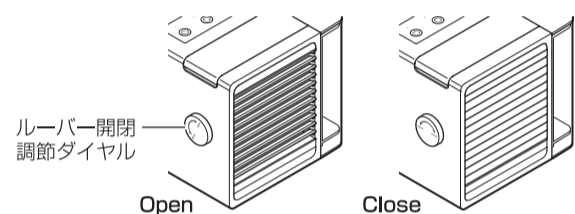


2. 風量ボタンを押して風量を調節してください
 動作中の風量ランプが灯色に点灯します。押すごとに風量が切り替わります。電源を入れたときや、風量を変更したときに、回転を安定させるため数秒間速くファンが回る場合がありますが、故障ではありません。

運転時間の目安
 給水タンク1杯分の連続運転可能時間の目安は弱:約5時間、強:約4時間です。
 (室温約25℃、湿度約30%の場合)
 ※環境によって運転時間は変動します。

3. ルーバー開閉調節ダイヤルを回して風の向きを変えてください

Open: 吹出口が開きます。
 Close: 吹出口が閉まります。



4. LEDボタンを押すとライトが点灯します

LED動作ランプが灯色に点灯し、水タンク下のLEDライトが点灯します。

使用を終了する

電源ボタンを押して運転を停止してください

電源ランプが消灯します。水タンクの水を捨て、風量を強で運転しフィルターや内部の水を乾かしてください。※水はご使用ごとに捨ててください。※水タンクの水がなくなってもフィルターに水が残っている場合があります。風量「強」にして3時間ほど動作させ、完全に乾燥させてください。無理に排水しようすると、内部に水が入るおそれがあります。

お手入れのしかた

本製品を快適に末永くお使いいただくためには毎日のお手入れが必要です。使用后、1日1回の頻度でお手入れを行ってください。長期間保管したあとに再使用する時にも同様のお手入れを行ってください。

〈本体内部について〉

- フィルターと水タンクを取りはずし、柔らかい布で汚れを拭き取ります。汚れがひどい場合は、かたく絞った布で拭いてください。

〈水タンクについて〉

- 本体から取りはずし水洗いします。
- 水タンク内を十分に水洗いした後、水分を柔らかい布で拭き取り、乾燥させてください。

〈フィルターについて〉

- フィルターにほこりなどの汚れが残っているとカビや臭い、機能低下の原因になります。ほこりなどが付いているときは取りはずして流水で落としてください。その後、乾かしてください。
- フィルターは1シーズンごとの交換を推奨しています。お求めになるには、本製品を購入した販売店にFN12-FLTをお伝えください。



△注意

- シンナー、ベンジン、アルコール、研磨剤などは使用しないでください。傷がついたり、変色したりする原因となります。
- 水タンクとフィルター以外は水洗いしないでください。
- お手入れする際は、必ず専用USBケーブルをはずしてから行ってください。

故障かなと思ったら

「故障かな?」と思ったときは、修理を依頼される前に以下の点をご確認ください。

症状	原因	対処
電源が入らない	USBケーブルのプラグが本体のジャックから外れたり、ゆるんでいませんか? 適切な出力の電源を使用されていますか?	正しく接続してください。 電源は出力電圧5Vで出力電流1.0Aのものをご使用ください。
涼しくない	水タンクに水がなくなっていないですか? 本体内部のフィルターにゴミやホコリが付着していませんか?	水タンクに水を入れてください。 フィルターを取りはずして流水でホコリを落としてください。
水が漏れてきた	水が入った状態で本体を傾けていませんか?	傾けることにより本体から水が漏れる場合があります。
風量が弱くなってきた	本体内部のフィルターにゴミやホコリが付着していませんか?	フィルターを取りはずして流水でホコリを落としてください。
本体から異臭がする	本体内部のフィルターにゴミやホコリが付着していませんか? 本体内部のフィルターが劣化していませんか?	フィルターを取りはずして流水でホコリを落としてください。 フィルターを交換してください。1シーズンごとの交換を推奨しています。
電源を入れたら最初に強い風が出る		回転を安定させるため数秒間速くファンが回る場合がありますが、故障ではありません。