

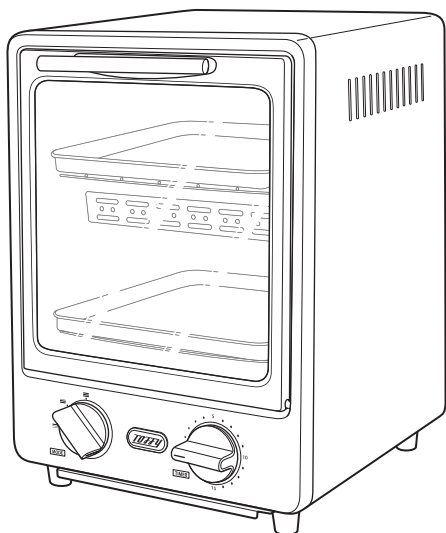


オーブントースター

品番：K-TS1

家庭用

本製品は一般家庭用です。その他の用途にはお使いにならないでください。



もくじ

安全上のご注意.....	1
各部の名称	4
使用前の準備	5
つかいかた	6
お手入れのしかた.....	10
故障かな?と思ったら...1	11
製品仕様	12
保証書	12

ユーザーズガイド

このたびは本製品をお買い上げいただきまして、誠にありがとうございます。

本製品をお使いになる前に必ず本書をお読みいただき、正しくお使いください。

本書は読み終わったあと、大切に保管してください。

LADONNA

安全上のご注意 必ずお読みください

●必ずお守りください（安全にお使いいただくために）

本書では、お使いになる方や人々への危害、財産への損害を未然に防ぐため、必ずお守りいただきたい事項を次のように表示しています。

⚠警告 この表示を守らずに、誤った使いかたをすると、「死亡または重傷などを負う可能性が想定される」内容を示しています。

⚠注意 この表示を守らずに、誤った使いかたをすると、「軽傷を負う可能性または物的損害が発生する可能性が想定される」内容を示しています。

●次の絵文字で、お守りいただきたい内容を説明しています。

⊘ ⊘ 表示は、してはいけない「禁止」内容です。

❗ ❗ 表示は、必ず実行していただきたい「強制」内容です。

⚠警告

⊘ 本体を水につけたり、水をかけたりしてぬらさないでください。

ショート・感電の原因となります。

⊘ ぬれた手で、電源プラグを抜き差ししないでください。

感電の原因となります。

⊘ 電源コードを傷つけたり、無理に曲げたり、引っ張ったり、ねじったり、重いものを乗せたり、挟み込んだりしないでください。

火災・感電の原因となります。

⊘ 電源コードや電源プラグが傷んでいるとき、コンセントの差し込みがゆるいときは使用しないでください。

感電・ショート・火災の原因となります。

⊘ 分解・改造はしないでください。

火災・感電・けがの原因となります。

⊘ 本体にピンや針金などの金属物など、異物を入れないでください。

異常動作してけが・感電・故障の原因となります。

⊘ 子供だけで使わせたり、幼児の手の届くところでは使用しないでください。

感電・けが・やけどの原因となります。

⊘ 調理以外の目的に使用しないでください。

火災の原因となります。

⊘ カーテンなどの可燃物の近くで使用しないでください。

火災の原因となります。

⊘ アルミトレイやくす受けトレイに油を入れて使用しないでください。

火災の原因となります。

⊘ 異常時（こげ臭い、発煙など）は電源プラグを抜き、使用をしないでください。

火災・感電の原因となります。

⊘ 硫酸紙やクッキングシートは使用しないでください。ケーキミックス用の紙製焼き型なども使用しないでください。

発火し火災の原因となります。

❗ 交流100V・定格15A以上のコンセントを単独で使用してください。

他の器具と併用するとコンセントが異常発熱して発火することがあります。

❗ 電源プラグはコンセントの奥までしっかり差し込んでください。

感電・ショート・発火の原因となります。

❗ 電源プラグにホコリが付着している場合は拭き取ってください。

ホコリが付着したまま電源プラグを差し込むと、ショート・火災の原因となります。

⚠️ 注意

⊘ 本製品は一般家庭用です。業務用として使用しないでください。

火災・故障の原因となります。

⊘ 使用中は本体から離れないでください。調理物が発火して、火災の原因となります。

⊘ 不安定な場所や熱に弱い敷物の上で使用しないでください。

けがや火災の原因となります。

⊘ とびらを開けたまま調理しないでください。

けがや火災の原因となることがあります。

⊘ バターやジャムを塗ったパンを焼かないでください。

発火して火災の原因となることがあります。

⊘ 生の魚や肉をアルミトレイなしで直接加熱しないでください。また、揚げものなど油の出るものをアルミトレイなしで加熱しないでください。

発火し、火災の原因となることがあります。

⊘ 壁や家具の近くで使用しないでください。

蒸気や熱で壁や家具が変形・変色したり、火災の原因となることがあります。

⊘ 使用后、電源コードを本体に巻き付けないでください。

コードが破損し、火災・感電の原因となることがあります。

⊘ ビン・缶詰などを直接加熱しないでください。

破裂してけがややけどの原因となります。

⊘ 必要以上に加熱しないでください。

発火して、火災の原因となることがあります。

⊘ 使用中や使用后しばらくは、本体の金属部やガラスに触れないでください。

やけどの原因となることがあります。

⊘ 熱に弱い容器(紙、プラスチック製など)やラップをかけた調理物を入れて加熱しないでください。

発火して火災の原因となります。

⊘ 外部タイマーや個別の遠隔操作システムと一緒に使用しないでください。

火災ややけどの原因となります。

❗ 持ち運びやお手入れ、保管をするときは、本体が冷めてから行なってください。

火災ややけどの原因となります。

❗ 電源プラグを抜くときは必ず電源プラグを持って引き抜いてください。

感電やショートの原因となります。

❗ 調理くずがたまらないように、こまめにお手入れしてください。

火災の原因となります。

❗ くず受けトレイを必ず取り付けて使用してください。

はずして使うと火災の原因となります。

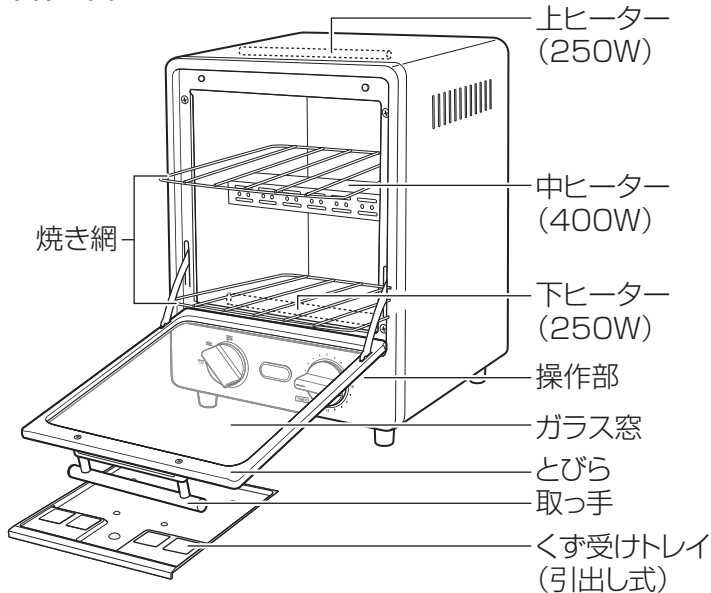
❗ 調理物が発煙・発火したときは、すぐにタイマーつまみを「OFF」にし、電源プラグを抜いてください。

❗ 火災の原因となります。炎が消えるまでとびらを開けないでください。空気が入り炎が大きくなります。

また、水をかけないでください。扉のガラスが割れます。

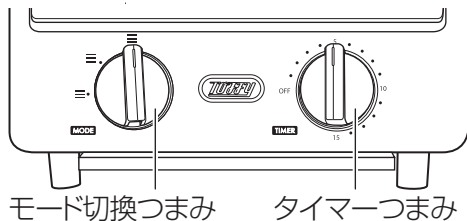
各部の名称

本体正面

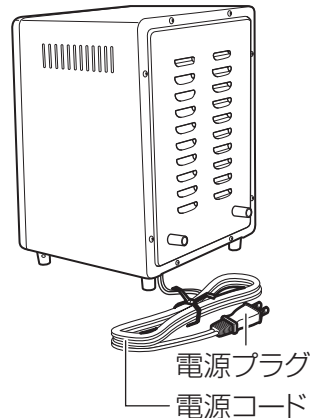


- 本製品の焼き網・ヒーターは取りはずすことができません。
- 使用するときは必ずくず受けトレイを本体下部に取り付けます(出荷時、本体下部に取付済)。
- 製造特性上、焼き網が水平でないことがあります。不良ではありません。

操作部

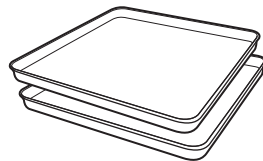


本体背面



※電源コードは束ねたまま使用しないでください。

付属品



○アルミトレイ×2枚
※アルミトレイは材料・調理する料理によって使用します(特に油などがしたたるとるような肉料理など)。

○レシピブック×1冊

サーモスタット(庫内温度調整器の働き)

本製品には、庫内の過熱を防ぐため、自動的にヒーターを入・切するサーモスタットが搭載されています。一定時間以上連続して調理すると、この機能が働いてヒーターが切れ、再度入になるまで時間がかかることがあります(※ヒーターが切れている間もタイマーつまみは回って時間を刻みます)。

連続して調理するときは、調理時間を焼き具合に応じて調整するか、とびらを開いて庫内を冷ましてからご使用ください。

使用前の準備

設置

1. タイマーつまみをOFFに合わせて、本体を安定した台の上などに設置してください。

熱による影響があるため、燃えやすいものや熱に弱いものからは十分に距離をおいて設置してください。

- ・ 右図はあくまで目安であり、熱に弱いものなどはより離れた場所に置かれることをおすすめします。
- ・ 水がかからない場所に設置してください。熱くなったガラス窓やヒーターが割れることがあります。

準備

1. 本体およびアルミトレイをきれいに拭いてください。

2. 電源プラグをコンセントに取り付けてください。

- ・ 電源コードを本体の下に通さないようにして、電源プラグをコンセントに取り付けてください。

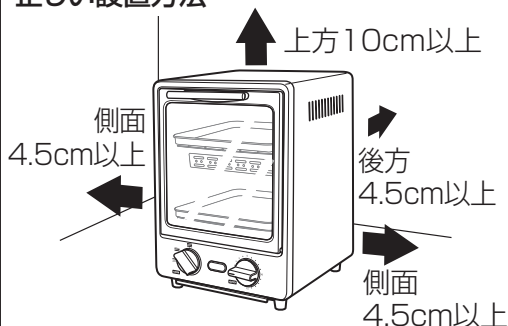
△注意 くず受けトレイが取り付けられていることを確認してください。

3. 空焼きをしてください。《初めての使用时》

初めて使用するときは、モード切換つまみを左図のように上方向（全ヒーター使用）に設定して、3分程度の空焼きをしてください。

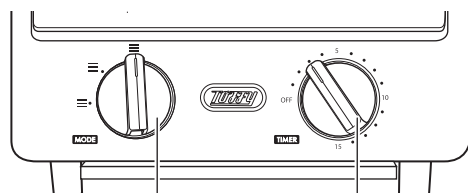
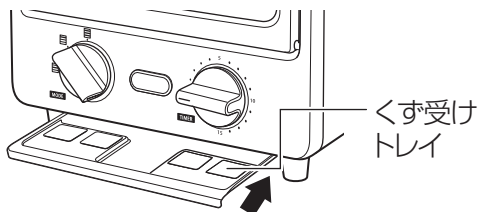
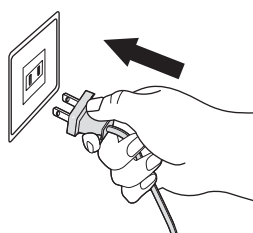
- ・ 初めて使用するときは、においや煙が若干出ることがありますが、故障ではありません。
- ・ 金属音がすることがあります。ヒーターの膨張によるもので、故障ではありません。

正しい設置方法



壁や家具から十分距離を置いて設置してください。

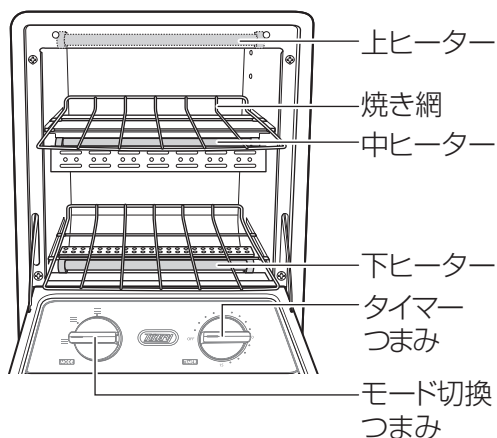
- ・ 前面および側面の片方は解放するように設置してください。
- ・ 上の図よりも近い場所に壁や家具などを置くと、本製品の熱によって変形や変色をする原因になります（上の図はあくまで目安です）。
- ・ 電源コードは、本体の下を通したり、温度の高くなる部分に近づけないでください。
- ・ 本体の上や下に燃えやすいものを置いたり敷いたりしないでください。



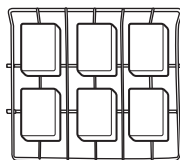
つかいかた

1. 取っ手を持ってとびらを開き、調理物を庫内に入れてください。

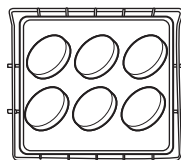
- ・油がしたたるような料理・材料のときは、付属のアルミトレイを使用してください。
- ・調理するものは、右下図のように均等に焼き網の上（またはアルミトレイの上）に配置してください。
- ・アルミトレイの上にアルミホイルを敷いて使用すると、アルミトレイから取り出しやすくなります。
- ・ラップやプラスチックのトレイ・容器、紙でできたものなどは、庫内に入れないでください。



<配置例>



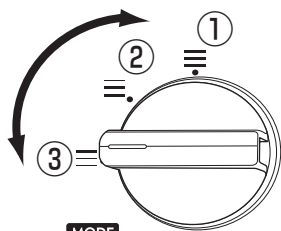
焼き網
使用の場合



アルミトレイ
使用の場合

2. 「モード切換つまみ」を回してヒーターの設定をしてください。

モード切換つまみ



MODE

- ・上・下ヒーターは中ヒーターに比べ赤くなりませんが、故障ではありません。

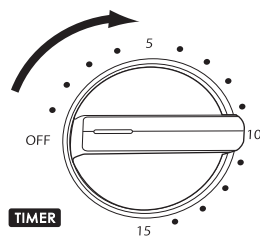
モード切換つまみは、使用するヒーターの設定をします。

①		全ヒーター（上・中・下）使用 火力：900W
②		中・下ヒーター使用 火力：650W
③		上ヒーター使用 火力：250W

3. 「タイマーつまみ」を回して調理を開始してください。

- タイマーつまみを回して、調理時間を設定してください（1目盛=約1分）。
- 5分以下の設定をするときは、一度「6」以上に回してから戻してください。
- すぐに調理を終えるときは、タイマーつまみを[OFF]まで回して電源を切ってください。

タイマーつまみ



4. 設定した時間が経過すると、チーンというベルの音が鳴り、調理が終了します。

- 調理物を取り出すときはお手持ちのミトンなどをお使いください。
- タイマーが切れた後もしばらくはタイマーの動く音がしますが、故障ではありません。

5. 調理が終了したら、電源プラグをコンセントから抜いてください。

つかいかた

調理時間の目安

- 調理時間は調理物の種類、量、環境温度によって異なります。調理中は目を離さず、焼き加減を確認するようにしてください。

△注意

- バター・マーガリンやジャムを塗ったパンを焼かないでください。
火災の原因になります。
- 市販の冷凍食品を調理するときは「オーブントースター用」のものを使用してください。
その際はパッケージに記載されている、調理方法・注意などをよく読んで使用してください。
また、メーカーによって焼け具合に差がありますので、焼き具合を確認しながら調理時間を調節してください。
- ピザやグラタンなど調理するときは、付属のアルミトレイを使用してください。
- 魚や肉など汁気や油が出たり飛んだりする調理物は、アルミホイルに包んで、さらにアルミトレイを使用した上で調理してください。

料理例	量と場所	トレイ	火力	調理時間(目安)	メモ
トースト	2枚(上下段)	—	900w	3~4分	●6枚切りの場合
	1枚(下段)		650w		
冷凍トースト	2枚(上下段)	—	900w	3.5~4.5分	●6枚切りの場合
	1枚(下段)		650w		
切りもち	8個 (上下2段)	使用	900w	6~7分	●ヒーターにもちがつかないように置く場所を調整してください。
調理済みフライ	4尾(下段)	使用	650w	3~4分	●アルミホイル使用
冷凍ピザ	2枚(上下段)	使用	900w	6.5~7.5分	●アルミホイル使用
	1枚(下段)		650w		
グラタン	2個(上下段)	使用	900w	8~11分	
クロワッサン	4個 (上下2段)	—	900w	1~2分	
バターロール	2個(上段)	—	250w	2~3分	

調理のポイント

■アルミホイルを上手に使ってください

- 油が飛びやすいものは、アルミホイルに包んで調理してください。
- 表面が焦げやすいもの、厚いものは調理の途中で焼き色が付いてからアルミホイルをかぶせてください。

■アルミトレイを使った調理

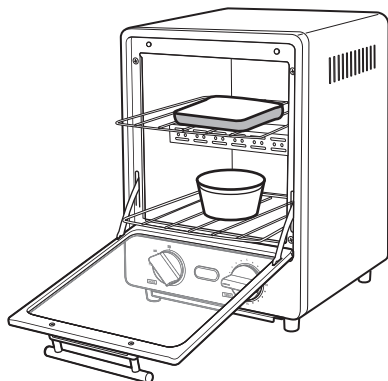
- 焼き網の目より小さいもの、汁の出るもの、形がくずれるものを調理するときは付属のアルミトレイを使ってください。
- アルミトレイを使用するときは、熱のかかりかたを均一にするために、調理物を均等に配置してください。

■余熱を上手に使って調理してください

- 余熱中でも少し焼き色がつくので好みの焼き色になる手前でタイマーを切ってください。

■冷凍食品を調理するとき

- 焼きむらなく調理するため、表面に付いた霜は、取り除いておいてください。
- 「オーブトースター用」と表示してある冷凍食品を使用してください。食品の包装に記載してある調理時間に設定すると、加熱不足や加熱しすぎになることがあります。そういった場合は、調理時間を前ページの「調理時間の目安」表を参考に設定してみてください。



△注意 庫内に入れる容器はオープンなどでも使える耐熱容器であることを確認してください。

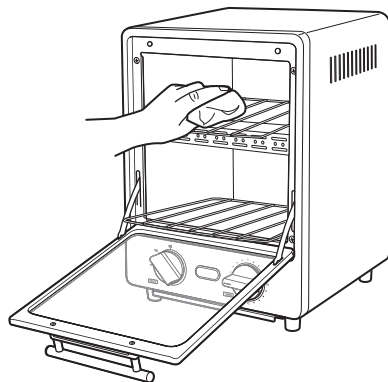
お手入れのしかた

- お手入れをするときは、必ず電源プラグをコンセントから抜いてください。
感電・ショート・やけど・火災の原因となります。
- 十分に温度が下がってからお手入れをしてください。
やけどの原因となります。
- ヒーターのお手入れには十分気を付けてください。
ヒーターが傷ついたり、割れたりする事故の原因となります。

- △ 警告** • 本製品のお手入れに住宅用洗剤やシンナー、ベンジン、アルコール、磨き粉などは絶対に使用しないでください。
- ガラス窓に傷をつけないようにしてください。
ガラス窓が割れる原因となります。
 - 本製品は耐水加工など施していませんので、お手入れをするのに、直接水をかけたり、水に沈めたりしないでください。
故障・やけど・火災の原因となります。

お手入れ

- 庫内・外まわりなどは、食器用洗剤をひたして、しぼったふきんでふき取り、さらに乾いたふきんでふき取ってください。
 - 調理の汚れなどそのままにして、再度加熱すると、その汚れが取れなくなることがあります。
- アルミトレイやくず受けトレイは丸洗いしてください。
 - くず受けトレイはお手入れしたあと、十分乾燥させて、必ず取り付けてください。取り付けないでおくとテーブルなどをこがし、火災の原因となります。



故障かな?と思ったら

故障かな?と思ったらときは、修理の依頼をされる前に、下記のことをお調べください。

こんなとき	原因	対処
電源が入らない	プラグは正しくコンセントに取り付けられていますか?	・電源プラグとコンセントの接続を確認してください。
煙が出たり、においが発生する	庫内が汚れていませんか?	・庫内のお手入れをしてください。
ヒーターが点いたり消えたりする	サーモスタッドが働いていませんか?	・使用中、庫内の温度などに合わせてサーモスタッドが働き、本製品のヒーターは点いたり消えたりします。故障ではありません。
点かないヒーターがある	モード切替つまみを「250W」か「650W」に回していませんか?	・モード切替つまみの設定位置によって、通電しない(ヒーターが点かない)ものがあります。故障ではありません。
うまく焼けない	アルミトレイやアルミホイルの使いかたを間違えていませんか?	・アルミトレイ・アルミホイルなどの使いかたを再確認してください。
	焼き網やくす受けトレイなどが汚れていませんか?	・焼き網・くす受けトレイをお手入れしてください。

長期間ご使用のトースターは定期的な点検をお願いします

- ・電源コードが異常に熱い。
- ・電源コードに深い傷などがある。
- ・電源コードを動かすと通電したりしなかったりする。
- ・ヒーターが割れている。
- ・そのほか異常や故障がある。



このような症状が出た、発見したときには、すぐに使用を中止してください。

お客様ご相談窓口 0570-024-389

※IP電話など一部の電話からのご利用はできません。
受付時間 10:00~18:00(土・日・祝日を除く)

商品についてのお取り扱い・お手入れ方法などのご相談、ご購入されたりご贈答品などで、販売店に修理のご相談ができない場合は、「お客様ご相談窓口」にご相談ください。

個人情報のお取り扱いについて

株式会社ラドンナおよびその関係会社は、お客様の個人情報やご相談内容をご相談への対応や修理、その確認などのために利用し、その記録を残すことがあります。また、個人情報を適切に管理し、修理業務などを委託する場合や正当な理由がある場合を除き、第三者には提供しません。

※お問い合わせの際には品名・品番をご連絡ください。

製品仕様

品名	Toffy オーブントースター
品番	K-TS1
電源	AC100V 50/60Hz
定格消費電力	900W
切換スイッチ	3段階 (250/650/900W)
電源コード長	約1.0m
本体寸法	約240(W)×325(H)×260(D)mm
庫内寸法	上段: 約190(W)×68(H)×180(D)mm
	下段: 約190(W)×80(H)×180(D)mm
重量	約3,250g ※付属品含まず
生産国	中国
付属品	ユーザーズガイド(保証書含む)、アルミトレイ×2、レシピブック×1

※商品改良のため、本製品の仕様やデザインは予告なく変更されることがあります。

※この製品を使用できるのは日本国内のみで、海外では使用できません。

(This appliance is designed for use in Japan only and can not be used in any other country.)