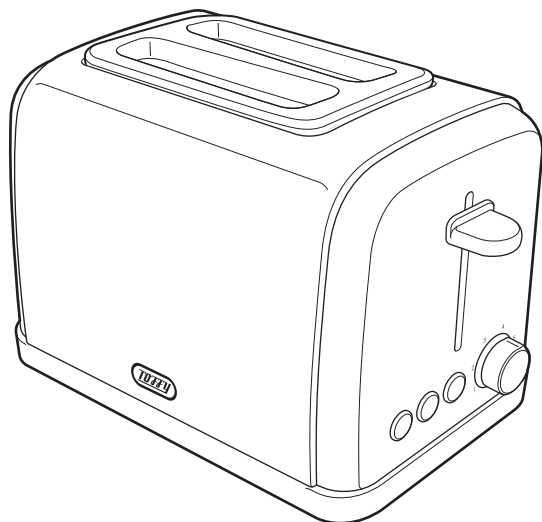




ポップアップトースター

品番：K-PT1



家庭用

本製品は一般家庭用です。その他の用途にはお使いにならないでください。

もくじ

安全上のご注意.....	2
各部の名称	4
使用前の準備	4
つかいかた	6
お手入れと保管.....	9
故障かな？と思ったら... 10	
製品仕様	12
保証書	12

ユーザーズガイド

このたびは本製品をお買い上げいただきまして、誠にありがとうございます。
ごぞいます。

本製品をお使いになる前に必ず本書をお読みいただき、正しく
お使いください。

本書は読み終わったあと、大切に保管してください。

LADONNA

安全上のご注意 必ずお読みください

●必ずお守りください（安全にお使いいただくために）

本書では、お使いになる方や人々への危害、財産への損害を未然に防ぐため、必ずお守りいただきたい事項を次のように表示しています。

⚠警告 この表示を守らずに、誤った使いかたをすると、「死亡または重傷などを負う可能性が想定される」内容を示しています。

⚠注意 この表示を守らずに、誤った使いかたをすると、「軽傷を負う可能性または物的損害が発生する可能性が想定される」内容を示しています。

●次の絵文字で、お守りいただきたい内容を説明しています。

⊘ ⊘ 表示は、してはいけない「禁止」内容です。

❗ ❗ 表示は、必ず実行していただきたい「強制」内容です。

⚠警告

⊘ 本体を水につけたり、水をかけたりしてぬらさないでください。

ショート・感電の原因となります。

⊘ ぬれた手で、電源プラグを抜き差ししないでください。

感電の原因となります。

⊘ 電源コードを傷つけたり、無理に曲げたり、引っ張ったり、ねじったり、重いものを乗せたり、はさみ込んだりしないでください。

火災・感電の原因となります。

⊘ 電源コードや電源プラグが傷んでいるとき、コンセントの差し込みがゆるいときは使用しないでください。

感電・ショート・火災の原因となります。

⊘ 分解・改造はしないでください。

火災・感電・けがの原因となります。

⊘ 本体にピンや針金などの金属物など、異物を入れないでください。

異常動作してけが・感電・故障の原因となります。

⊘ 子供だけで使わせたり、幼児の手の届くところでは使用しないでください。

感電・けが・やけどの原因となります。

⊘ パンを焼く目的以外に使用しないでください。

感電・火災の原因となります。

⊘ カーテンなどの可燃物の近くで使用しないでください。

火災の原因となります。

⊘ パンくすトレイに油を入れて使用しないでください。

火災の原因となります。

⊘ パン挿入口の中に指や手を入れないでください。

感電・けが・やけどの原因となります。

❗ 交流100V・定格15Aのコンセントを単独で使用してください。

他の器具と併用するとコンセントが異常発熱して発火することがあります。

❗ 電源プラグはコンセントの奥までしっかり差し込んでください。

感電・ショート・発火の原因となります。

❗ 電源プラグにホコリが付着している場合は拭き取ってください。

ホコリが付着したまま電源プラグを差し込むと、ショート・火災の原因となります。

❗ 異常時（こげ臭い、発煙など）は電源プラグを抜き、使用をしないでください。

火災・感電の原因となります。

⚠注意

⊘ 本製品は一般家庭用です。業務用として使用しないでください。
火災・故障の原因となります。

⊘ 使用中は本体から離れないでください。
調理物が発火し火災の原因となります。

⊘ 不安定な場所や熱に弱い敷物の上で使用しないでください。
けがや火災の原因となります。

⊘ 壁や家具の近くで使用しないでください。
熱で壁や家具が変形・変色したり、火災の原因となることがあります。

⊘ 空焼きしないでください(ただし購入後初めての使用前の空焼きはしてください)。
火災の原因となります。

⊘ 本体を使用中に移動させないでください。
やけどの原因となります。

⊘ 本体にふきんなどかぶせないでください。
火災・やけどの原因となります。

⊘ 本体にトースターカバーをかぶせたまま加熱しないでください。
故障や火災の原因となります。

⊘ 熱源・火気の近くで使用しないでください。
火災・故障の原因となります。

⊘ バターやジャムを塗ったパンを焼かないでください。
発火して火災の原因となります。

⊘ 使用后、電源コードを本体に巻き付けないでください。
コードが破損し、火災・感電の原因となります。

⊘ 外部タイマーや個別の遠隔操作システムと一緒に使用しないでください。
火災ややけどの原因となります。

⊘ 必要以上に加熱しないでください。
パンが発火して火災の原因となります。

⊘ 使用中や使用后しばらくは、本体の金属部が高温になるので表面に触れないでください。
やけどの原因となります。

⊘ 指定寸法以外のパンや変形したパンを焼かないでください。
発火や異常動作の原因となります。

⚠ パンが発煙・発火したときは、すぐに取
消ボタンを押して、電源プラグを抜いて
ください。
火災の原因となります。

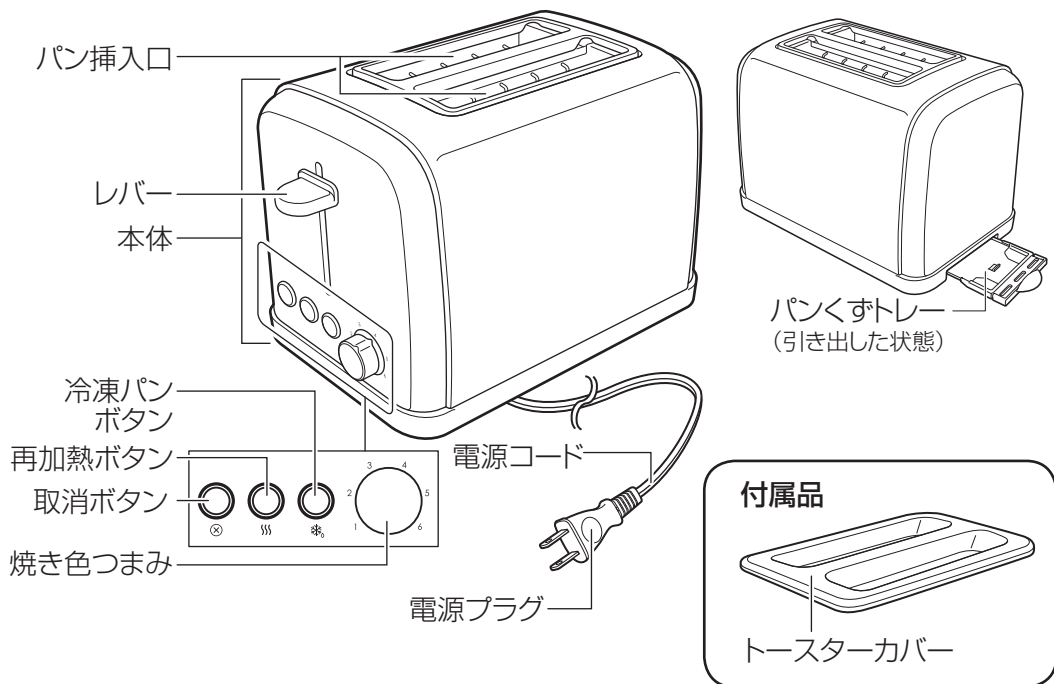
⚠ パンくずトレイは必ず取り付けて使用し
てください。
本体の下が焦げたり、火災の原因となります。

⚠ 持ち運びやお手入れ、保管をするときは、
電源プラグをコンセントから抜き、
本体が冷めてから行なってください。
火災ややけどの原因となります。

⚠ 電源プラグを抜くときは必ず電源プラグ
を持って引き抜いてください。
感電やショートの原因となります。

⚠ パンくずが本体内に残らないように、お
手入れをしてください。
パンくずが発火して火災の原因となります。

各部の名称



使用前の準備

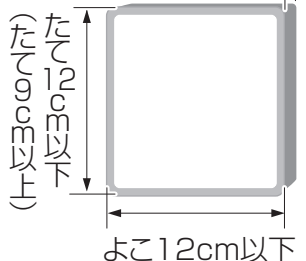
食パンの用意

1. 本製品で調理することのできる食パンの大きさを確認し、食パンを用意してください。

- ・市販の食パンは大きさ、厚みがメーカー・販売店によって異なります。
- ・変形、反り、表面に凹凸のあるパンや、小さすぎるパン（たて約9cm以下）は中で引っ掛かって上がらないことがありますのでご注意ください。

《本製品で調理することのできる食パンの大きさ》

厚さ1.4cm以上、3cm以下
(8枚切約1.4cm/6枚切約2cm/
5枚切約2.5cm/4枚切約3cm)



準備

1. 本体から緩衝材をすべて取り除き、パンくずトレーが取り付けられていることを確認してください。
2. 本体を安定した台などの上に設置してください。

水平で安定した、熱に強い場所に設置してください。

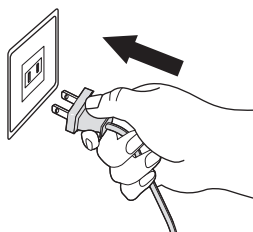
- ・ 燃えやすいもの、高温・湿度に弱いものから距離をおいて設置してください。

3. (特に初めて使用するときは)本体上部などをよくしぼったふきんなどで拭いてください。

本体上部のパン挿入口周辺など、拭いてからよく乾燥させてください。

- ・ 初めて使用するときだけでなく、長期間使用していなかったときは同様のお手入れをしてください。

4. 電源プラグをコンセントに取り付けてください。



交流100V・定格15Aのコンセントを単独で使用してください。

電源コードはすべてほどいて使用してください。

- △注意** 電源コードをたばねたまま使用すると、重なった部分が熱を持ち、火災の原因になります。

5. (初めて使用するときは)空焼きをしてください。

初めて使用するときは、焼き色つまみを最大(6)に設定してから、食パンを入れずにレバーを下げてください。空焼きが終わるとレバーが自動で上がります。

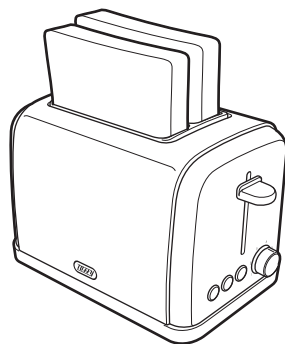
- ・ レバーを下げると、取消ボタンが赤く点灯します。
- ・ 初めて使用するときは、においや煙が若干出ることがありますが、故障ではありません。

通常のつかいかた

1. 本体のパン挿入口から食パンを入れてください。食パンは一度に2枚焼けます。

⚠注意

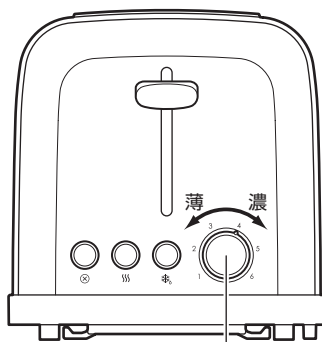
- ・バターやジャムを塗った食パンは焼かないでください。焦げ付きが発生し、火災の原因になります。
- ・指定サイズ(4ページ参照)以外は入れないでください。



2. 焼き加減を「焼き色つまみ」を回して調整してください。

「焼き色つまみ」は1～6で目もりが増えるほど調理時間が長くなるように設定されます(初めは2～3程度で焼き色を試してからお好みに設定するようにしてください)。

- ・同じ設定でも室温やパンの種類、大きさなどによって焼き色に差が出ます。



焼き色つまみ

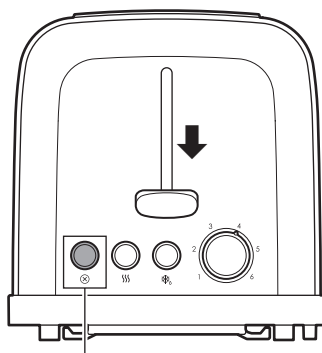
3. レバーを下げて調理を開始してください。

⊗取消ボタンが赤く点灯します。

- ・電源プラグが接続されていないと、レバーはロックされません。

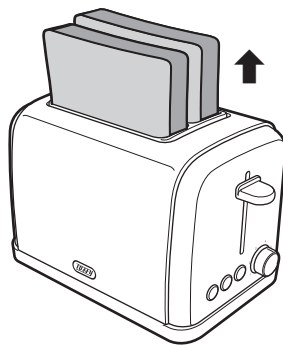
⚠注意

- ・調理中は本体を運んだり、動かしたりしないでください。
- ・使用中は本体が高温になりますので、やけどに注意してください。
- ・使用中は本体上部にトースターカバーやものをのせないでください。



取消ボタン

4. 焼きあがるとパンが上がり、調理が終了します。



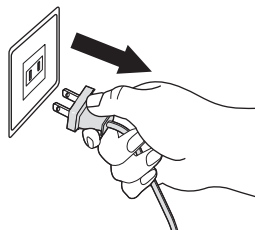
5. 調理終了後、コンセントから電源プラグを取りはずしてください。



電源プラグをコンセントに取り付けたままにしないでください。

取り付けたままにしておくと、火災の原因になります。

- 付属トースターカバーは本体が完全に冷めてからご使用ください。

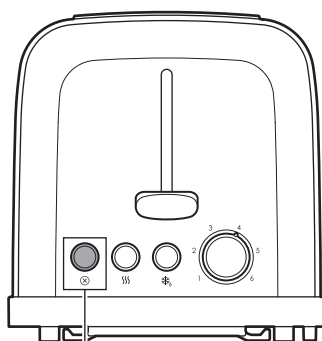


各ボタンのつかいかた

⊗ 取消ボタン

1. 焼いているパンを途中で取り出すときときは、⊗取消ボタンを押してください。

⊗取消ボタンを押すと、レバーが上がり（パンが上がり）、強制的に調理が終了します。



取消ボタン

≡ 再加熱ボタン

一度焼いた食パンが冷めてしまってもう一度あたためたいとき、またもう少し焼きたいときなど使用してください。

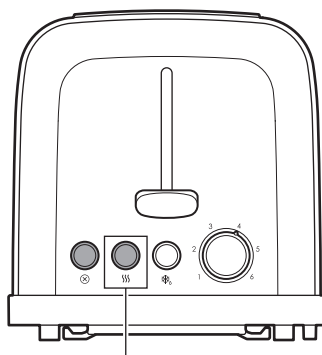
1. 通常の使いかた通りに調理を開始してください。

⊗取消ボタンが赤く点灯します。

2. レバーを下げた直後、≡再加熱ボタンを押してください。

≡再加熱ボタンも赤く点灯します。

・ ≡再加熱ボタンを押すと、「焼き色つまみ」と関係なく約30秒間、調理されます。



再加熱ボタン

✱ 冷凍パンボタン

冷凍庫に入れて保管していた冷凍パンをそのまま調理することができます。通常より長めに加熱されます。

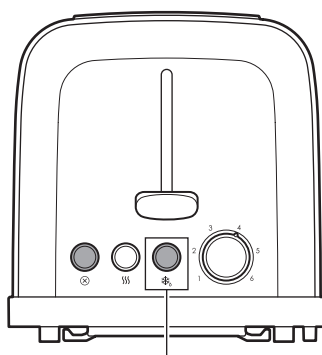
1. 通常のつかいかた通りに調理を開始してください。

⊗取消ボタンが赤く点灯します。

2. レバーを下げた直後、✱冷凍パンボタンを押してください。

✱冷凍パンボタンも赤く点灯します。

・ 冷凍具合によっても変化しますので、状況によって「焼き色つまみ」で調整してください。



冷凍パンボタン

お手入れと保管

安全にお使いいただくために、ご使用毎にお手入れしてください。

- お手入れをするときは、必ず電源プラグをコンセントから抜いてください。
感電・ショート・やけど・火災の原因になります。
 - 十分に温度が下がるのをお待ちください。
やけどの原因になります。
- △注意
- 本製品のお手入れに研磨剤を含む洗剤やシンナー、ベンジン、アルコール、磨き粉、金属タワシなどは絶対に使用しないでください。
傷がついたり、変色したりする原因になります。
 - お手入れをするのに、直接水をかけないでください。
故障・やけど・火災の原因になります。

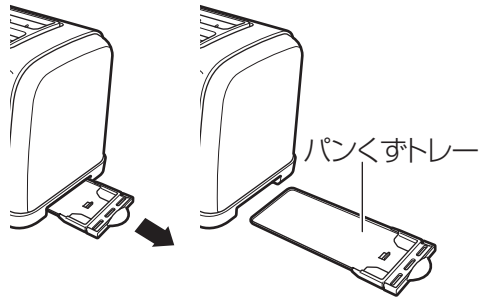
通常のお手入れ

1. よくしぼったふきんなどで、本体外部をきれいにふき取ってください。

- 長時間汚れたままにしておくと、汚れが取れなくなることがあります。

2. パンくずトレイを引き出し、パンくずを捨ててください。

- パンくずトレイから取り出せない本体内部のパンくずは、本体を逆さにしてパン挿入口から内部のパンくずを取り出してください。



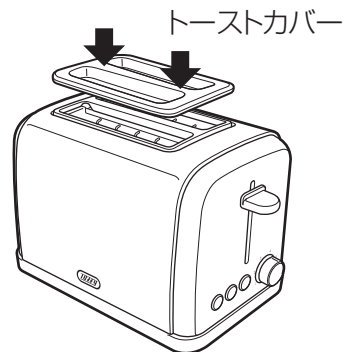
- △注意
- パンくずトレイにパンくず・汚れなどを残さないでください。
パンくずトレイにパンくず・汚れが残っていると、焼きムラなどの原因になります。

3. パンくずトレイを本体に取り付けてください。

- △注意
- パンくずトレイは必ず正しく取り付けてください。
取り付けないで使用すると、火災の原因になります。

保管するときは

1. お手入れをしたあと、十分乾燥させてから、トースターカバーを取り付けて保管してください。



故障かな?と思ったら

故障かな?と思ったときは、修理の依頼をされる前に、下記のことをお調べください。

こんなとき	原因	対処
レバーが下がらない	電源プラグは正しくコンセントに取り付けられていますか?	• 電源プラグとコンセントの接続を確認してください。
レバーが上がってこない	変形したパン、厚いパンなど指定サイズ外のパンを調理していませんか?	• 本製品で調理できるサイズ内(4ページ参照)のパンを調理してください。
パンの焼き色が薄い	焼き色つまみで焼き色調整をしましたか?	• 焼き色つまみを回して濃いめに調整してください。
	冷凍パンを焼いていませんか?	• 冷凍パンボタンを押してください。
パンの焼き色が濃い	焼き色つまみで焼き色調整をしましたか?	• 焼き色つまみを回して薄めに調整してください。
パンの焼き色が悪い、ムラがある	パンくずトレイにパンが入っていませんか?	• お手入れをしてください(9ページ参照)。

長期間ご使用のポップアップトースターは定期的な点検をお願いします

- 電源コードが異常に熱い。
- 電源コードに深い傷などがある。
- 電源コードを動かすと通電したりしなかったりする。
- そのほか異常や故障がある。



このような症状が出たり発見したときには、すぐに使用を中止してください。

お客様ご相談窓口 0570-024-389

※IP電話など一部の電話からのご利用はできません。
受付時間 10:00~18:00(土・日・祝日を除く)

商品についてのお取り扱い・お手入れ方法などのご相談、ご転居されたりご贈答品などで、販売店に修理のご相談ができない場合は、「お客様ご相談窓口」にご相談ください。

個人情報のお取り扱いについて

株式会社ラドンナおよびその関係会社は、お客様の個人情報やご相談内容をご相談への対応や修理、その確認などのために利用し、その記録を残すことがあります。また、個人情報を適切に管理し、修理業務などを委託する場合や正当な理由がある場合を除き、第三者には提供しません。

※お問い合わせの際には品名・品番をご連絡ください。

製品仕様

品名	Toffy ポップアップトースター
品番	K-PT1
電源	AC100V 50/60Hz
定格消費電力	900W
電源コード長	約0.75m
本体寸法	約280(W)×177(H)×170(D)mm
重量	約1180g
生産国	中国
付属品	トースターカバー、ユーザーズガイド(保証書含む)

※商品改良のため、本製品の仕様やデザインは予告なく変更されることがあります。

※この商品は日本国内専用で、外国では使用できません。アフターサービスも対応できません。

(This appliance is designed for use in Japan only and can not be used in any other country.)