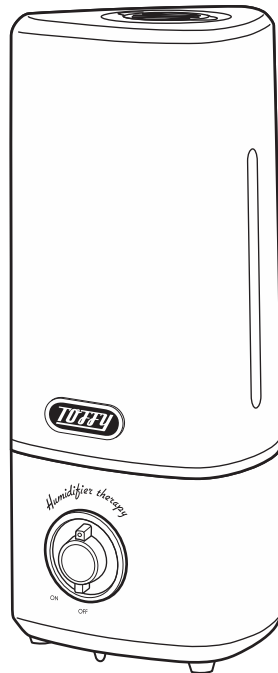


LADONNA

Toffy Ultrasonic Aroma Humidifier

Toffy 超音波アロマ加湿器Ⅲ

TF93-HF





ユーザーズガイド

このたびは本製品をお買い上げいただきまして、誠にありがとうございます。
本製品をお使いになる前に必ず本書をお読みいただき、正しくお使いください。
本書は読み終わったあと、大切に保管してください。



安全上のご注意 必ずお読みください

●必ずお守りください（安全にお使いいただくために）

本書では、お使いになる方や人々への危害、財産への損害を未然に防ぐため、必ずお守りいただきたい事項を次のように表示しています。

 警告	この表示を守らずに、誤った使いかたをすると、「死亡または重傷などを負う可能性が想定される」内容を示しています。
 注意	この表示を守らずに、誤った使いかたをすると、「軽傷を負う可能性または物的損害が発生する可能性が想定される」内容を示しています。

●次の絵文字で、お守りいただきたい内容を説明しています。

 ○	○表示は、してはいけない「禁止」内容です。
 !	!表示は、必ず実行していただきたい「強制」内容です。

警告

電源について

- 本製品は、指定された電源電圧以外では使用しないでください。故障したり、過熱、発煙するおそれがあり、火災・感電の原因となります。
- 電源コードを引っ張ったり、上に重いものを載せたりしないでください。火災・感電の原因となります。
- ! 電源コードが破損すると感電や故障の原因となりますので、破損した場合は使用を中止してください。
- ! 電源プラグはコンセントの奥まで確実に差し込んでください。電源プラグを正しく差し込まないで操作すると、火災・感電の原因となります。

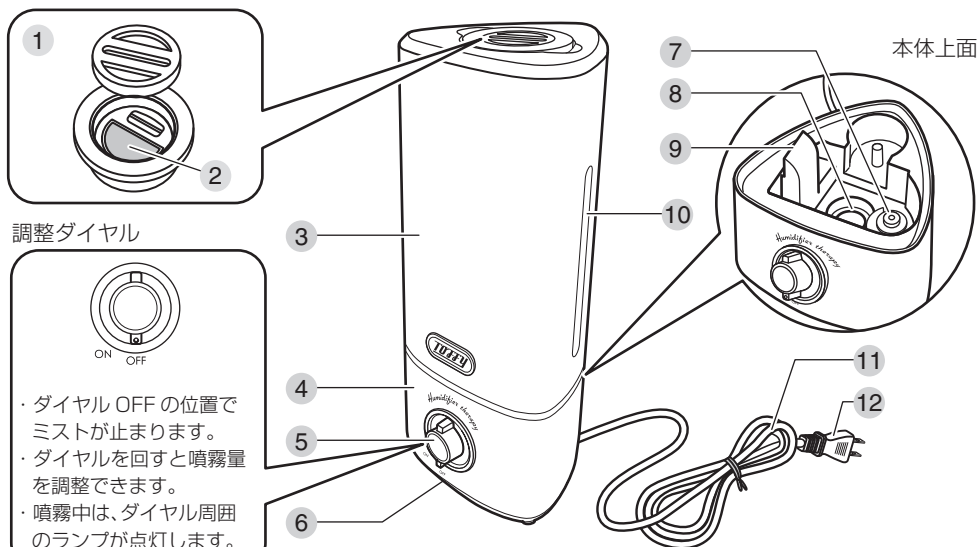
その他

- 動作中に超音波振動板には触れないでください。やけどのおそれがあります。
- 本体を分解、または改造しないでください。火災・感電の原因となります。また、本書に記載されていない操作はしないでください。事故や故障の原因となります。
- 本体や電源コードを踏んだり、落としたり、叩いたりなど、強い力や衝撃を与えないでください。破損することがあり、火災・感電の原因となります。破損した場合には、電源を切り、電源プラグをコンセントから抜き、使用を中止してください。そのまま使用すると、火災・感電の原因となります。
- めれた手で本体や電源プラグを操作しないでください。故障や火災・感電の原因となります。
- 本体を水に浸したり、水をかけたりしないでください。また、風呂場・脱衣場・温室などの湿気の多い場所で使用および保管しないでください。故障や火災・感電の原因となります。水などをこぼした場合には、電源を切り、電源プラグをコンセントから抜き、使用を中止してください。そのまま使用すると、火災・感電の原因となります。
- 乳幼児やペットの手が届く場所で設置・使用しないでください。本体を倒したり、誤使用により思わぬ事故・けがの原因となります。
- 本体のお手入れには、掃除用クエン酸以外の薬品は使用しないでください。
- お子様や身体の不自由な方、自分で意思表示のできない方だけで使用させないでください。思わぬ事故・けがの原因となります。
- ! 吹出口から噴霧されるミストを故意に直接吸引しないでください。健康を害するおそれがあります。本製品は医療用吸入器ではありません。
- ! 本体が入っていた袋は、お子様がかぶらないように手の届かないところに保管または廃棄してください。窒息のおそれがあります。

注意

- 吸気口、送風口、本体のすき間などに、ピンや針金などの異物を入れないでください。感電やけがの原因となります。
- 吸気口、送風口などの開口部をふさがないでください。正常な動作が妨げられ、破損や動作不良、過熱、故障の原因となります。
- 動作中は水タンクをはずさないでください。水が吹出し、周囲の物に損害を与えたり、故障の原因となります。
- パソコンやテレビなどの電子機器や電気製品、ピアノや特殊な塗装の家具、カーテンや壁紙、特殊な表面加工の壁面などの上や近くには設置しないでください。ミストが触れたり、転倒して水をこぼしたりすると、機器の故障や対象の表面を傷める原因となります。
- 本体の上に物を置いたり、ぐらいついた台や傾いたところなど、不安定な場所に本体を置かないでください。落下したり、倒れたりしてけがをするおそれがあります。
- 水タンクには絶対にエッセンシャルオイルを入れないでください。また、オイルパッドにエッセンシャルオイルを染み込ませるときは、必ず水タンクからアロマユニットをはずしてください。水タンクにエッセンシャルオイルが入ると、水タンクの変形、破損、故障の原因となります。
- ! 水タンク内の水は、使用ごとに必ず新しい水道水と入れ替えてください。また、水タンク内は使用ごとに掃除して、必ず清潔な状態で使用してください。お手入れせずに使用しますと、水アカやミネラル分などが付着し、性能が低下するおそれがあります。また、カビや雑菌が繁殖するおそれがあり、悪臭を発生したり、健康を害する原因にもなります。まれに体質により、カビや雑菌に過敏な反応を招く場合もありますので、十分ご注意ください。
- ! 必ず常温の新しい水道水を使用してください。ミネラルウォーター・アルカリイオン水・井戸水・浄水器の水などを使用すると、水アカが多くなったり、カビや雑菌が繁殖しやすくなります。
- ! お手入れや給水の際は、必ず電源プラグをコンセントから抜いてください。感電やけがの原因となります。
- ! 使用しない場合は水タンクを空にして保管してください。設置場所の温度変化の影響を受けずにまれに水漏れを起こす可能性があります。
- ! 目に見えてミストが下に落ちてしまう場合は、エアコン等の風の影響の可能性がありますが、ミスト量を少なくするか、エアコン等の風の影響の受け難い場所に設置してください。
- ! アロマウォーターを使用する場合には、使用するアロマウォーターの希釈量に従ってください。アロマウォーターの濃度が高くなると、水タンクや本体の変形、破損、故障の原因となります。
- ! 凍結のおそれがあるときは、水タンクの水を捨てて内部を乾燥させてください。本製品の内部で凍結が起こると、超音波振動板を壊してしまい、故障の原因となります。

各部の名称



調整ダイヤル



- ・ダイヤル OFF の位置でミストが止まります。
- ・ダイヤルを回すと噴霧量を調整できます。
- ・噴霧中は、ダイヤル周囲のランプが点灯します。

⚠ 注意 使用後は必ず電源プラグをコンセントからはずしてください。

- | | | |
|----------------------------|-------------|----------|
| 1 アロマユニット | 5 調整ダイヤル | 10 水位確認窓 |
| 2 オイルパッド
(3枚付属。1枚はセット済) | 6 吸気口(本体底面) | 11 電源コード |
| 3 水タンク | 7 水位センサー | 12 電源プラグ |
| 4 本体 | 8 超音波振動板 | |
| | 9 送風口 | |

使用上のご注意

●必ずお守りください

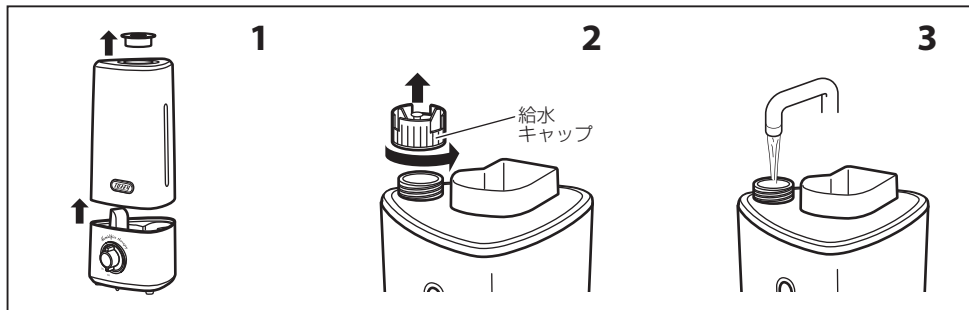
- ・水が周囲にこぼれることがありますので、運転時には本体を硬く平らで安定した場所に置き、向きに注意して水タンクを確実に取り付けてください。
- ・動作中は本体を移動させないでください。移動する場合は、電源を切り、水タンクから水を排出してから行ってください。
- ・本体の水を排出する際は、送風口に水が入らないようご注意ください。
- ・水タンクに水が入っていない状態では、絶対に電源を入れないでください。故障の原因となります。
- ・水タンクに水を入れすぎないようにご注意ください。
- ・水温や水質など動作環境の影響で、電源を入れた直後はミストの出る量が少ない場合があります。数分程度経過しますとミストの量が安定します。
- ・気温や湿度・気流の関係で、ミストがほとんど出ていないように見える場合もありますが、故障ではありません。
- ・水タンクや給水キャップの内側には水滴がつきますので、取りはずす際には、ぬれても良い場所を選び、また、水滴を拭き取るタオルなどをご用意ください。
- ・アロマユニット以外の場所に、エッセンシャルオイルやアロマウォーターの原液が付着しないようにしてください。もし付着した場合は、湿った布で、直ちに拭き取ってください。
- ・使用しない場合は水タンクと本体の水を空にし、完全に乾燥させて保管してください。
- ・部屋の湿度が高いときなど、使用環境によっては噴出したミストが下降して床や壁、家具など周囲がぬれる場合があります。その際は電源をお切りいただき、使用を中止してください。
- ・使用後は、コンセントから電源プラグを抜いてください。そのままにしておくとう電源コードを引っかけるなどして思わぬ事故につながります。
- ・柔らかいクッションや毛足の長いじゅうたんのの上には設置しないでください。吸気口がふさがり、動作異常や故障の原因となります。
- ・暖房器具や火気のそばなどの高温になる場所には、本製品を設置しないでください。本体の故障や変形の原因となります。

使いかた 使用前にすべての説明をお読みください

- 1 アロマユニットをはずし、本体から水タンクを取りはずしてください。
- 2 水タンクを裏返し、給水キャップを反時計回りに回してはずしてください。
- 3 水タンクへ水道水を入れてください。

⚠ 注意 使用環境の温度差による水漏れを防止するため、使用直前に注水してください。

水位確認窓で確かめながら、タンク容量の 80～90%を目安に給水してください。



⚠ 注意 常温の水道水以外は使用しないでください。
雑菌・カビ繁殖の原因となります。

- 4 給水キャップを水タンクに取り付け、時計回りに回してしっかりとめてください。
※給水キャップは確実にしめてください。取り付けが不完全だと、水がこぼれることがあります。
- 5 本体を、硬く平らで安定した場所に設置してください。
※吸気口をふさがないようにご注意ください。
- 6 向きに注意しながら水タンクを本体に取り付け、アロマユニットを水タンクにはめ込んでください。
※取り付けの際には、右図を参考にして、水タンクと本体の向きを合わせてください。

⚠ 注意 水タンクの取り付け時には本体を傾けないでください。
送風口から水が内部に入り、故障の原因となります。

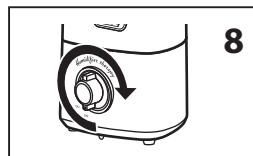
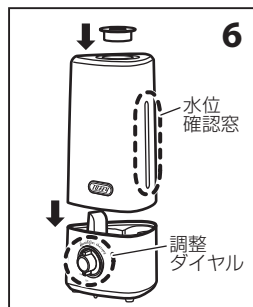
- 7 コンセントに電源プラグを差し込んでください。
本体の調整ダイヤルが OFF の位置になっていることを確認してから、電源プラグをコンセントに差し込んでください。
- 8 本体の調整ダイヤルを時計回りに回し、電源を入れてください。

⚠ 注意 使用環境によって、ミストが結露して床がぬれる場合があります。
その際はミストの量を減らしたり、設置場所を変更してください。

ダイヤルを回すと、噴霧量を調整できます。
ミスト発生中は、ダイヤル周囲のランプが点灯します。
※水がなくなると、自動的に運転を停止します。

⚠ 警告

- ・水漏れがある場合、絶対に製品に触れず、直ちにコンセントから電源プラグを抜いてください。
- ・異臭や発煙など、何らかの異常を感じた場合は、直ちにコンセントから電源プラグを抜いてください。



- 9 使用後は、本体の調整ダイヤルを OFF の位置に戻し、電源を切ってください。
電源が切れたことを確認してから、電源プラグをコンセントから抜いてください。

注意 使用ごとにお手入れを行ってください。お手入れのしかたについては、P.6「使い終わったら」をご覧ください。

注意 使用しない場合は水タンクと本体の水を空にしてください。
設置場所の温度変化の影響を受け、水漏れを起こす可能性があります。

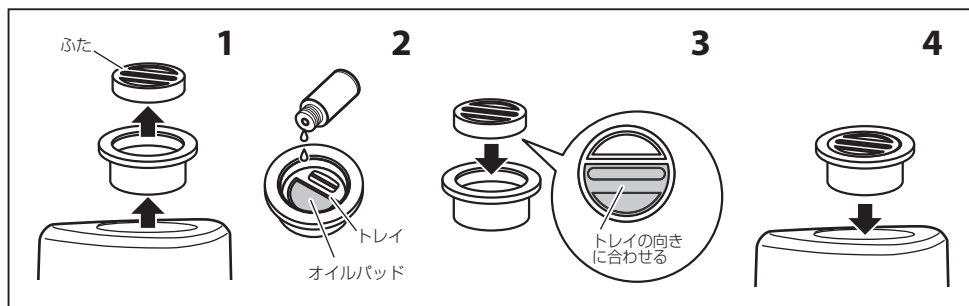
エッセンシャルオイルを使用する場合

注意

- ・エッセンシャルオイルの取扱説明書もよくお読みください。
- ・アロマユニット以外の場所にオイルが付着しないようにしてください。アロマユニット以外のパーツの材質はエッセンシャルオイルへの耐性がないため、変形、破損の原因となります。もし付着した場合は、湿った布で、直ちに拭き取ってください。
- ・水タンクには絶対にエッセンシャルオイルを入れないでください。また、オイルパッドにエッセンシャルオイルを染み込ませるときは、必ず水タンクからアロマユニットをはずしてください。水タンクにエッセンシャルオイルが入ると、水タンクの変形、破損、故障の原因となります。

※エッセンシャルオイルは別売です。市販の天然抽出成分 100%ピュアエッセンシャルオイル(精油)を使用してください。

- 1 水タンクからアロマユニットをはずし、アロマユニットのふたを取りはずしてください。
- 2 オイルパッドにエッセンシャルオイルを 4～5 滴染み込ませてください。
- 3 ふたの裏側のガイドをトレイの位置に合わせて、ふたを取り付けてください。
- 4 アロマユニットを水タンクにはめ込んでください。



アロマウォーターを使用する場合

水タンク内にアロマウォーターを適量入れてください。

注意 アロマウォーターの量は使用するアロマウォーターの希釈量に従ってください。
アロマウォーターの濃度が高くなると、水タンクや本体の変形・破損・故障の原因となります。

※アロマウォーターは別売です。

使い終わったら お手入れと保管について

本製品は、使用ごとに必ずお手入れを行ってください。

お手入れをせずに本製品を使い続けたり、そのままの状態でも保管したりすると、本体の故障や、雑菌・カビが繁殖する原因となります。

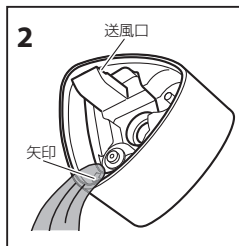
⚠ 注意

- ・雑菌・カビの繁殖は悪臭の原因となります。また、そのまま本製品を使用すると、発生するミストに雑菌やカビが混入して、健康に悪影響を及ぼすおそれがあります。
- ・お手入れの前には必ず電源を切って電源プラグをコンセントから抜いてください。火災や感電の原因となります。

■ 排水のしかた

水タンクは使用ごとに完全に排水してください。内部に水が残った状態で保管すると、水タンク内で雑菌やカビが繁殖することがあります。

- 1 アロマユニットをはずし、本体から水タンクを取りはずしてください。
- 2 給水キャップをはずして、水タンクに残っている水を排出してください。
- 3 本体内部にたまっている水を排水してください。
本体の送風口に水が入らないように、必ず、矢印が記されている方向から排水してください。



⚠ 注意

排水をする場合には、送風口に水が入らないようご注意ください。故障の原因となります。

■ 製品外部の清掃

本製品外部が汚れた場合には、水でぬらして固く絞った柔らかい布で、やさしく拭いてください。

■ オイルパッドについて

エッセンシャルオイルの種類を変更する場合は、オイルパッドを交換してください。

- ・オイルパッドは洗うことができません。汚れた場合や別のエッセンシャルオイルを使用する場合は、新しいオイルパッドに交換してください。
- ・取りはずしたオイルパッドの取り扱いにご注意ください。
- ・交換用のオイルパッドは別売です。お求めになるには、本製品をお買い上げの販売店に以下の品名・型番をお伝えください。

アロマオイルパッド AOP-03 (¥400 + 消費税)

■ 水タンクおよび本体のクエン酸洗浄

水タンク内部および本体はクエン酸洗浄してください。クエン酸洗浄を行わないと、内部に汚れが付着し、雑菌やカビなどの繁殖を早めることとなります。

- 1 2ℓのぬるま湯に市販の掃除用クエン酸を45g溶かし、水タンクへ入れて給水キャップをしめてください。

⚠ 注意

- ・クエン酸は必ず市販の掃除用のものを使用してください。
- ・クエン酸の使用におきましては、販売元の使用上の注意に従ってください。
- ・水（ぬるま湯）以外のものと混ぜないでください。
- ・指定分量以上のクエン酸を入れないでください。

- 2 水タンクを本体へ取り付けて3時間程度放置してください。

- 3 水タンクをはずして軽く振ってから排水してください。

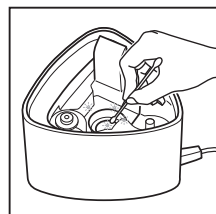
水タンクを落とさないようご注意ください。

- 4 洗浄後は水でよくすすいでください。

- 5 本体の超音波振動板を綿棒でやさしく拭いてください。

超音波振動板にカルキや汚れが付着すると、正常に動作しなくなることがあります。

振動板は精密部品ですので、強い力を加えないようご注意ください。



- 6 水位センサーをやさしく拭いて、スムーズに上下に動くようにしてください。
- 7 本体内のクエン酸水を排出し、よく水ですすいでください。
送風口に水が入らないようご注意ください。
- 8 本体を濡らせた布でやさしく拭いたあと、乾いた布で丁寧に拭き上げてください。

△ 注意 長期間保管した後、再使用する際には、上記と同様のお手入れを行ってください。

■ 製品の保管

上記のお手入れを行った後、本体と水タンクの内部が完全に乾燥してから、水タンクと本体を取りはずした状態で保管してください。

Q & A

「故障かな?」と思ったときは、以下の点をご確認ください。

電源が入らない。

- 電源プラグはコンセントに差し込まれていますか?
 - ・ 電源プラグをコンセントに差し込んでから、電源を入れてください。
- 水タンクに水は入っていますか?
 - ・ 水タンクが空になると自動的に運転を停止します。給水してから、お使いください。

ミストが出ない。ミストの出が悪い。

- 水タンクに水は入っていますか?
 - ・ 水タンクが空になると自動的に運転を停止します。給水してから、お使いください。
- 吸気口や送風口が汚れていませんか?
 - ・ 吸気口や送風口にホコリなどが付着していると、空気の流れる量が減り、ミストが出にくくなります。
- 風のある場所で使用していませんか?
 - ・ エアコンの近くなど、気流のあるところで使用すると、ミストが見えにくくなります。
- 気温や湿度など、周囲の環境によってミストが見えにくくなることがあります。
 - ・ ミストが見えにくくても、水タンク内部で正しくミストが発生し、送風ファンが作動している（モーター音が聞こえる）場合は故障ではありません。

水タンク内や周囲のものに白い粉状のものが付着する。

- 水道水に含まれるカルキです。
 - ・ 水タンク内のカルキは、「使い終わったら」の記載に従って洗浄してください。周囲に付着したカルキは、柔らかい布などでやさしく拭き取ってください。

使用していたら床がぬれてしまった。

- 気温や湿度など、使用環境によっては、ミストが結露して床がぬれる場合があります。
 - ・ 大量にミストが降下してきた場合は、ミストの発生量を減らしたり、設置場所を変更してください。
 - ・ エアコン等の風の当たる場所では正常に噴霧されない場合がありますので、そのような場所は避けてください。
 - ・ 上記の対策を行っても状況が改善されない場合は、使用を中止してください。

水が漏れる

- 水タンク・給水キャップはきちんと取り付けられていますか?
 - ・ 水タンク・給水キャップをきちんと取り付けてください。

製品仕様

品名	Toffy 超音波アロマ加湿器Ⅲ	重量	約1,000g
品番	TF93-HF	主な材質	本体:ABS樹脂 アロマユニット:ポリプロピレン オイルパッド:不織布
加湿方式	超音波振動方式	使用環境	温度5°C~40°C 湿度30%~75%
電源	AC100V 50/60Hz	対応アロマ	水タンク:アロマウォーター(別売) アロマユニット:100%ピュア エッセンシャルオイル(別売)
定格消費電力	25W	付属品	オイルパッド×3枚 (1枚はセット済) ユーザースガイド(保証書含む)
水タンク容量	約2.7L	生産国	中国
連続加湿時間	約10時間		
加湿能力	250ml/h ±30ml/h ※環境により異なります		
適応床面積	プレハブ洋室 7畳 木造和室 4畳		
電源コード長	約150cm		
外形寸法	約152(W)×350(H)×152(D)mm		

※商品改良のため、本製品の仕様やデザインは予告なく変更されることがあります。

※この製品を使用できるのは日本国内のみで、海外では使用できません。

(This appliance is designed for use in Japan only and can not be used in any other country.)

※「Toffy」は(株)ラドンナ、(株)キングジムの登録商標です。

